



La Sorelle

UN RESORT EN PLEIN RENOUVEAU

Situé dans l'Ain, entre Lyon et Genève, le golf de La Sorelle occupe une place singulière dans la galaxie des resorts golifiques français. Soutenu par un restaurant réputé et un hôtel à taille humaine, le golf mise sur son accessibilité et sa personnalité pour faire rayonner davantage son identité encore discrète.

DE NOTRE ENVOYÉ SPÉCIAL DANS L'AIN, SÉBASTIEN BROCHU. PHOTOS DR

« **M**oins on nous voit, mieux on se porte. » L'adage, sans doute plein de bon sens ailleurs, n'a jamais vraiment collé au golf de La Sorelle. Sa discrétion ne l'a pas empêché de rencontrer bien des difficultés, surtout à ses débuts. Et aujourd'hui, après un redressement sans perte ni fracas, l'inverse s'impose : un supplément de visibilité serait désormais un atout précieux pour consolider la réussite de son propriétaire, Philippe Venditelli, un homme d'affaires lyonnais qui a racheté l'ensemble du domaine en 2014. Mais au fait, comment l'histoire de ce golf a-t-elle commencé ? C'est sur un coin de campagne vallonné, 70 hectares de terres et de forêts autour d'une ferme abandonnée, que son existence prend racine. Le lieu-dit de Gravagneux, à Villette-sur-Ain, est acquis en février 1990 par le maire de la commune, Jean-Pierre Humbert. Comme de nombreux projets qui se montent à cette époque, l'édile projette d'utiliser ce terrain à des fins golifiques. Soutenu par plusieurs associés, il fait appel à la société Sport Golf Aménagement, dirigée par Patrick Jacquet, qui devient l'architecte officiel du parcours.

Dix-huit mois de travaux plus tard, le 15 août 1991, le golf est inauguré sous le nom de La Sorelle (« soeurs » en italien), en hommage aux filles de l'ancien propriétaire d'origine italienne qui fit construire, au XV^e siècle, le bâtiment servant aujourd'hui d'hôtel et de club-house. L'aventure, semée d'embûches – ses actionnaires l'abandonnant trois ans plus tard –, se révèle tourmentée mais passionnante pour Jean-Pierre Humbert qui trouvera les ressources nécessaires pour la poursuivre tant bien que mal durant plus de 20 ans... Et s'il fallait retenir la plus grande réussite de l'époque, elle se trouve sans doute dans l'assiette. Grâce au talent du chef Thierry Volatier, le restaurant s'impose comme une très bonne table de la région. Aujourd'hui encore, même si le chef a pris sa retraite, l'établissement reste le cœur battant du resort (100 couverts par jour en moyenne) et la clé de son équilibre économique.

GOLF, HÔTEL ET RESTAURANT

En 2014, Philippe Venditelli choisit donc de miser sur l'art de vivre pour offrir un nouveau souffle à La Sorelle. Tombé amoureux du lieu autant que de la petite balle



**PHILIPPE
VENDITELLI,**
propriétaire

« Ce qui n'était au départ qu'un coup de folie entrepreneurial est devenu une aventure remarquable. La Sorelle est un lieu à la fois accueillant, accessible et convivial. »

Au golf de La Sorelle, les joueurs peuvent assouvir leur passion en profitant d'un cadre naturel calme et apaisant.



blanche, il y voit un beau potentiel. Mais le terrain est en souffrance et l'absence d'hôtel contraint la clientèle à un passage éclair ou à de simples coups de fourchette. En homme d'affaires avisé, Philippe Venditelli comprend que l'avenir passe par un trio indissociable : golf, hôtel, restaurant. Dès 2016, il ouvre six chambres, première pierre d'une métamorphose progressive. Elles sont aujourd'hui 14 en parfaite harmonie avec l'esprit du domaine. Ainsi, La Sorelle s'impose comme une étape incontournable sur la route des vacances. Les touristes du Nord de l'Europe, Belges et Hollandais en tête, mais aussi des Suisses et des Français s'offrent un dépaysement bienvenu alors que les Britanniques sont bien contents de troquer leur traditionnel fish and chips avalé sur les links contre une table raffinée où la douceur de vivre a trouvé son terrain de jeu. Tout cela est bien beau, mais le 18 trous dans tout ça ? Les investissements n'ont pas tardé. Bien que l'endroit ne connaisse pas de restrictions d'eau particulières (un nouveau drainage est même en cours pour éviter la forte humidité en hiver), les travaux sur les trois bassins ont permis de récupérer eaux pluviales et usées, assu- →



De taille souvent modeste, les greens de la Sorelle ne sont pas toujours faciles à atteindre en régulation.



STÉPHANE IMBERTIE,
directeur

« Grâce à notre politique tarifaire et surtout aux initiations gratuites qui rencontrent un vrai succès, nous augmentons régulièrement notre nombre d'abonnés. Avec l'ambition de voir davantage de jeunes rejoindre notre école. »



N°10 - PAR 3 - 130 MÈTRES

Après l'ascension exigeante vers le green du 9, une pause bienvenue s'offre au départ de ce par 3 court et peu abrité, assurément le plus beau du parcours. On y aperçoit le château de Richemont et la fontaine du bassin du trou 1. Cette carte postale ne doit pas tromper le joueur qui pourrait être surpris par une pente surnoise plongeant dangereusement à l'arrière du green... Mieux vaut rester un peu court en cas d'hésitation sur le choix du club!

Scannez ce QR Code avec votre smartphone (appli: Flashcode, etc.) et vous découvrirez une vidéo aérienne FlyOverGreen du golf de La Sorelle.



ANTHONY SNOBECK,
pro-enseignant

« Même si l'école de golf ne réunit pour l'instant qu'une vingtaine de jeunes, mon ambition à long terme est d'insuffler une véritable dynamique sportive au club. »



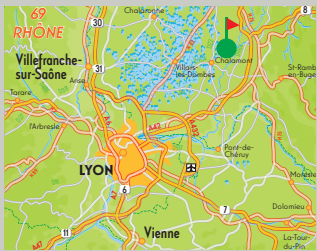
Le bâtiment central abrite le club-house et l'hôtel.

rant une autonomie totale d'arrosage, renforcée autour des greens et des départs. Côté matériel, la dernière innovation consiste en l'arrivée de tondeuses robots. Si elles peuvent susciter quelques sourires inquiets chez les amateurs de la série Black Mirror, elles libèrent surtout les jardiniers pour se concentrer sur l'essentiel : des greens bichonnés qui rendent chaque partie plus excitante. L'adaptation aux normes environnementales invite aussi à repenser l'entretien. Ici la nature est arrangeante.

Grâce à une topographie accidentée, la vitesse de roulement des greens est naturellement régulée et n'exige pas de tondre à outrance. Le gazon, moins stressé, devient plus résistant et nécessite bien moins de traitements. Ah, ces pentes de greens, ces montées, ces descentes, ces dévers... À la Sorelle, pas question de monotonie : les joueurs en quête de variété dans leur pratique sont servis ! L'ancien joueur du circuit européen Anthony Snobeck, pro au club depuis la fin du Covid, en témoigne : « Le parcours n'est peut-être pas très long mais il sait se défendre. Avec un terrain presque toujours en dévers, La Sorelle rompt avec les golfs traditionnels de la région lyonnaise qui sont parfaitement plats. ». Avec un 18 trous reverdi dans tous les sens du terme et des infrastructures au diapason, la mission du directeur Stéphane Imbertie est claire : rajeunir et élargir la base des abonnés (220 aujourd'hui) tout en développant la clientèle de passage. Un défi ambitieux pour cet ancien directeur de golf chez Gaia Concept en région parisienne, mais pas irréaliste : « Il est vain d'espérer davantage de Lyonnais qui sont à 50 minutes en voiture. Notre bassin de population locale me semble suffisant pour atteindre les 350 abonnés. » Ce cap permettrait de maintenir des tarifs attractifs, pour les visiteurs notamment, séduits par ce cocon de nature abordable, à la fois éloigné du tumulte et étonnamment proche des nouvelles aspirations des golfeurs. ●

GUIDE PRATIQUE

GOLF DE LA SORELLE
Lieu-dit Gravagneux
01320 Villette-sur-Ain
Tél. : 04 74 35 47 27
www.golf-lasorelle.com



Le relief du terrain

Un parcours très vallonné qui nécessite pour les moins sportifs l'usage de la voiturette même si dans le jeu, les descentes sont plus fréquentes que les montées. Défendus par un rough minimal et peu de bunkers, les fairways ne permettent quasiment jamais de jouer à plat.

Les greens

La vitesse des greens n'est pas ici poussée à l'extrême compte tenu des nombreuses pentes présentes. Plutôt petits et bien entretenus (car peu stressés par la tonte), ils sont difficiles à atteindre en deux sur les pars 4, même pour les joueurs les plus aguerris.



Le practice

La quinzaine de tapis dont cinq abrités par un auvent font face à une aire vallonnée,



composée de plusieurs cibles. Pushs ou slices interdits sous peine d'effrayer le public en terrasse du bar! À proximité du départ du 1, le putting-green, très mignon, comprend de nombreuses pentes afin de se préparer au parcours.

Les tarifs

Green-fee 18 T: 73 € en haute saison, 46 € en basse saison. Réductions pour les titulaires d'une carte Golfy, les clients de l'hôtel, les juniors (-23 ans) et pour jouer 9 trous.
Voiturette : 45 €. **Chariot :** 5 €. **Practice :** 3,50 € le seau de 36 balles.
Golf fermé un mois dans l'année: du 20/12 au 22/01.

La restauration

RESTAURANT LA SORELLE
Tél. : 04 74 35 49 49
Une institution dans la région qui a su maintenir son excellence après le départ à la retraite de la figure des lieux, Thierry Volatier. Deux spécialités sortent du lot: les grenouilles persillées et leur gratin dauphinois (35 €) et l'extraordinaire filet de bœuf sauce vin jaune et morilles (34 €) à choisir absolument si la viande fait partie de votre religion. D'autres plats garnissent l'ardoise pour varier les plaisirs. Pour les moins voraces, une formule à 22 € (plat et dessert) est proposée

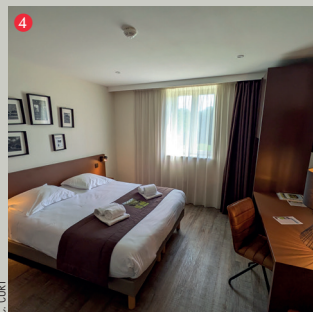


le midi en semaine. Si vous faites une halte le soir, les menus La Sorelle (37 €) ou Gourmand (49 €) avec entrée, plat et dessert sont là pour parachever votre séjour.

L'hébergement

HÔTEL DE LA SORELLE
Tél. : 04 74 35 47 27

En attendant que le projet d'agrandissement se réalise, les 14 chambres existantes (dont deux suites) de cet hôtel trois étoiles situé sur le golf disposent toutes d'un nom propre et d'une décoration unique. Le séjour se transforme ainsi en une expérience unique propice à un dépaysement total. Certaines sont petites, d'autres plus spacieuses mais le confort reste le même. Accueil sans chichi ni cérémonial.



Tarif chambre double: à partir de 120,40 € la nuit. **Petit déjeuner:** 12 € par personne.
Forfait Un séjour 1 nuit et 2 jours de golf en illimité: 299 € pour 2 personnes avec une nuit en chambre double supérieure, les petits déjeuners et 2 green-fees en illimité.

- 1 La terrasse du restaurant du golf permet de déjeuner à l'extérieur aux beaux jours.
- 2 Les greens très rapides sont très difficiles à atteindre en deux sur les pars 4.
- 3 Le restaurant est une institution dans la région: il vaut mieux réserver!
- 4 L'une des chambres de l'hôtel trois étoiles.
- 5 Les suites sont spacieuses.
- 6 La cité médiévale de Pérouges.

À découvrir

Aux environs de Villette-sur-Ain, outre de belles balades à pied ou à vélo, plusieurs visites s'imposent: flânez dans **Pérouges**, cité médiévale classée parmi les plus beaux villages de France, où ruelles pavées et artisanat vous plongent dans l'histoire. **Le Parc des oiseaux**, à Villard-les-Dombes, émerveille petits et grands avec ses 250 espèces. Pour les amateurs de patrimoine, enfin, **le château de Richemont** est un ancien château fort médiéval inscrit aux Monuments historiques, situé dans la commune même.



LES PLUS

- > Le calme du domaine.
- > La qualité du restaurant.
- > Le chemin menant de l'entrée au club-house.

LES MOINS

- > Un practice un peu vieillissant.
- > Le parking proche de l'hôtel est payant.